

# Broedvogels van Het Blauwe Bos (object Haule) in 2009

Jelle Postma



SOVON-inventarisatierapport 2009/70  
Dit rapport is opgesteld in opdracht  
van Staatsbosbeheer- regio Noord



## **Colofon**

© SOVON Vogelonderzoek Nederland 2009

ISSN 1382-6255

Dit rapport is samengesteld in opdracht van Staatsbosbeheer regio Noord, contactpersoon Hans Boll.  
Projectnummer Staatsbosbeheer 3477.

Tekst: Jelle Postma.

Kaartmateriaal en figuren: Lara Marx, Dries Oomen & Romke Kleefstra.

Lay-out: Peter Eekelder & Jelle Postma.

Foto's: Jelle Postma, omslagfoto Matkop door Jan Nijendijk.

Wijze van citeren: Postma J. 2009. Broedvogels van Het Blauwe Bos (object Haule) in 2009. SOVON-inventarisatierapport 2009/70.  
SOVON Vogelonderzoek Nederland, Nijmegen

Niets uit dit rapport mag worden vermenigvuldigd en/of openbaar gemaakt door middel van druk, fotokopie, microfilm of op welke andere wijze dan ook, zonder voorafgaande schriftelijke toestemming van SOVON en de opdrachtgevers.

SOVON Vogelonderzoek Nederland  
Natuurplaza (gebouw Mercator 3)  
Toernooiveld 1  
6525 ED Nijmegen  
T (024) 741 04 10  
E-mail: [info@sovon.nl](mailto:info@sovon.nl)  
Homepage: [www.sovon.nl](http://www.sovon.nl)

## Inhoud

Samenvatting	4
1. Inleiding	5
2. Gebied	6
2.1. Ligging en oppervlakte	6
2.2. Terreintypen en hoofdboomsoorten	6
3. Materiaal en methode	9
3.1. Doel van de kartering	9
3.2. Methodiek	9
3.3. Veldwerk	9
3.4. Dataverwerking	9
3.5. Weer	10
4. Resultaten	11
4.1. Soorten en aantallen	11
4.2. Vergelijking met eerdere karteringen	11
4.3. Soortbesprekingen	12
4.4. Niet-broedvogels	14
4.5. Overige fauna	14
5. Evaluatie	15
6. Literatuur	16
Bijlagen	
Bijlage I. Verspreidingskaarten van integraal gekarteerde broedvogels	

## Samenvatting

In het voorjaar van 2009 werd het Blauwe Bos bij Haule (210 ha) voor de derde maal integraal op een brede selectie van broedvogels onderzocht. Deze ornithologische basiskartering legt de verspreiding en de aantallen van broedvogels vast en geeft inzicht in de aantalsontwikkeling en deels daaraan gerelateerd de effecten van het gevoerde bosbeheer. De kartering had tot doel een volledig beeld te krijgen van Rode Lijstsoorten, zeldzame, schaarse en enkele algemene soorten.

In het Blauwe Bos zijn in het voorjaar van 2009 in totaal vijftig soorten broedvogels vastgesteld, waarvan er 38 integraal werden gekarteerd. Hiervan staan er drie op de Rode Lijst van de Nederlandse broedvogels: Koekoek, Grauwe Vliegenvanger en Matkop. Soorten die wel als broedvogel zijn vastgesteld, maar waarvan het aantal territoria niet werd bepaald zijn Houtduif, Winterkoning, Heggemus, Roodborst, Merel, Tjiftjaf, Fitis, Goudhaan, Zwarte Mees, Pimpelmees, Koolmees en Vink.

Soorten die tijdens de kartering in 2001 reeds uit het Blauwe Bos waren verdwenen zijn Slobeend, Kuifeend, Holenduif, Fazant, Zomertortel, Ransuilen, Groene Specht. Daarnaast zijn Wilde Eend, Sperwer, Torenavalk, Tuinfluiter, Grauwe Vliegenvanger, Staartmees, Matkop, Kuifmees en Goudvink sinds 1991 duidelijk in aantal afgenomen. In aantal toenemende soorten zijn Grasmus, Zwartkop en Geelgors. Nieuw ten opzichte van de eerdere karteringen zijn Wespandief, Waterral, Houtsnip, Bosuil en Fluiter. Havik, Boompieper, Grote Lijster, Glanskop, Appelvink en waarschijnlijk Buizerd zijn soorten met stabiele aantallen. Het aantal van Grote Bonte Specht, Gekraagde Roodstaart en Boomkruiper lag in 2001 (een stuk) lager dan in 1991, in 2009 werden echter weer hogere aantallen vastgesteld.

Wat betreft de soorten vogels met een voorkeur voor bosranden laten in ieder geval Boompieper, Grasmus en Geelgors zien dat de randen van de heidevelden in het zuidwestelijke en centrale deel een geschikt habitat vormen voor deze soorten.

Binnen de naaldhoutpercelen in het westelijke en centrale deel van het bos heeft de struweellaag zich goed kunnen ontwikkelen, zoals de spectaculaire groei van Zwartkop aangeeft. Het oudere en loofrijkere oostelijke deel is tegenwoordig waarschijnlijk minder geschikt voor deze soort en ook voor Tuinfluiter. Binnen de oudere en loofrijkere percelen in het oostelijk deel zijn alle geschikte gebiedsdelen bezet door de Boomklever. Een mogelijke toename van Grote Bonte Specht en Boomkruiper, en de vestiging van Kleine Bonte Specht, hangt waarschijnlijk ook samen met een ouder wordend bos. De afname van Staartmees en Matkop kan ook hiermee te maken hebben, maar waarschijnlijk zijn er andere oorzaken voor deze afnames.

De vestiging van Wespandief geeft aan dat de soort zich kan handhaven in een bos met een kleinere oppervlakte dat relatief druk wordt bezocht. Havik en in mindere mate Buizerd zijn waarschijnlijk verantwoordelijk voor de sterke afname van Sperwer en het verdwijnen van Ransuil.

## 1. Inleiding

In het voorjaar van 2009 werd het Blauwe Bos ten zuiden van Haulerwijk voor de derde maal integraal geïnventariseerd op broedvogels. De kartering in 2009 is uitgevoerd door de auteur van dit rapport, werkzaam voor SOVON Vogelonderzoek Nederland, in opdracht van Staatsbosbeheer regio Noord. In dit rapport worden de inventarisatieresultaten beschreven en vergeleken met de gebiedsinventarisaties die plaatsvonden in 1991 en 2001.

Voor het aandragen van informatie en adviezen gaat dank uit naar Klaas Jager en Willem van Manen. René Riem Vis, Valentijn van Bergen en Jan Stelma zijn al jaren actief met het opsporen van roofvogelnesten in het Blauwe Bos en wijde omgeving. Zonder hun hulp zou het beeld van de aantallen roofvogels minder compleet zijn. Hans Boll en Willem van Manen worden bedankt voor het doornemen van een concept van dit rapport.



*Blauwe Stientjes poel*



## 2. Gebied

### 2.1. Ligging en oppervlakte

Het Blauwe Bos (object Haule) is gelegen in de gemeente Ooststellingwerf, provincie Fryslân. Het gebied ligt direct ten zuiden van de dorpen Haulerwijk en Waskemeer, en vlak ten noorden van Haule (figuur 1). De oppervlakte van het geïnventariseerde gebied bedraagt ca. 210 ha. Nabij gelegen natuureenheden zijn de bossen bij Bakkeveen en de Duurswouderheide (ca. 2-4 km afstand) en de Drentse bossen nabij Norg en Veenhuizen (ca. 4 km afstand).

Recreatief wordt het gebied gebruikt door middel van het fietspad van Haulerwijk naar Haule en de vele wandelpaden. De oostkant vormt de hoofdentree tot het bos, inclusief parkeerplaats en infopaneel. Hier is tevens een speelplaats aangelegd. Aan de noordrand zijn enige woningen aanwezig, bereikbaar via een aantal zandpaden.

### 2.2. Terreintypen en hoofdboomsoorten

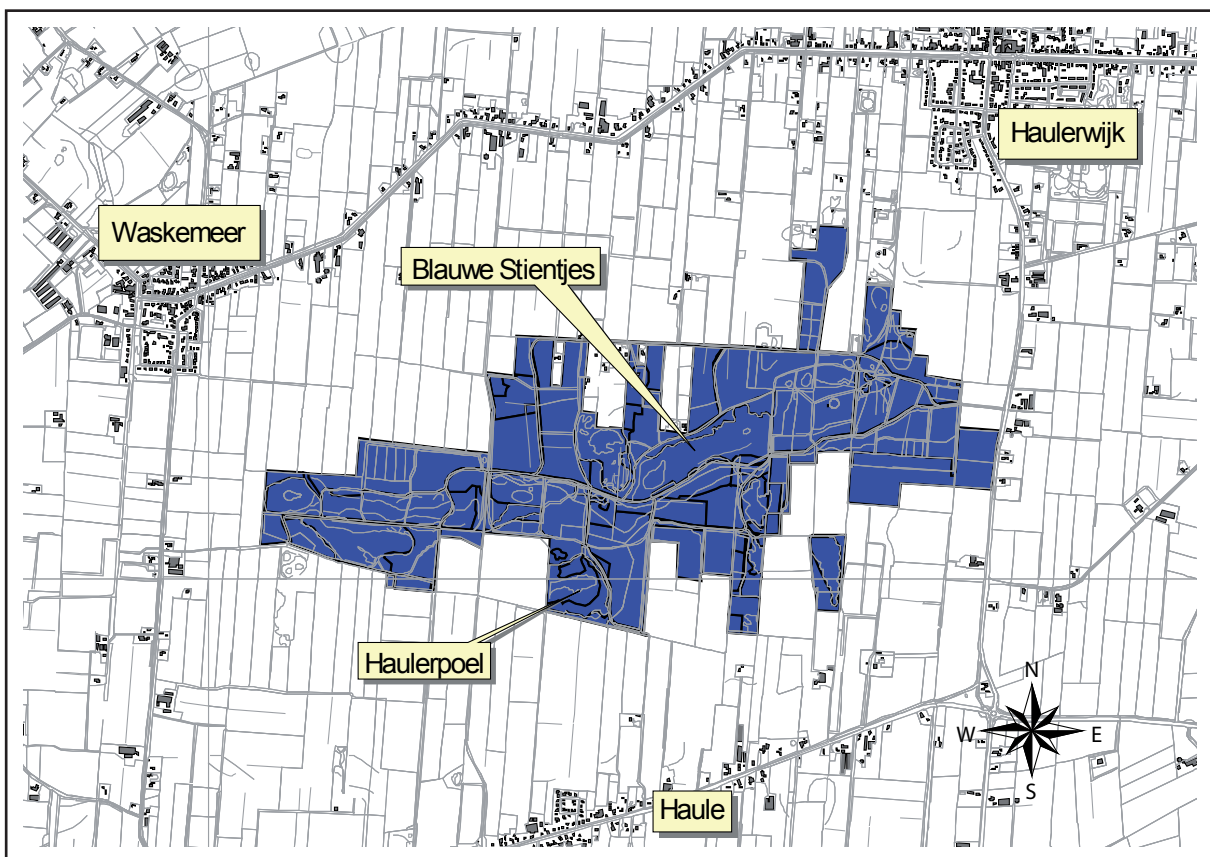
Het in 2009 gekarteerde deel van het Blauwe Bos bestaat uit de terreintypen bos (149,2 ha), heide

(37,6 ha), grasland (15,6 ha) en open water (0,2 ha). De overige 7 ha (onbegroeid) bestaat uit wegen en paden, parkeerplaatsen en een perceel in erfpacht.

De bodem bestaat uit keileem met dekzand, dat hier en daar in ruggen is opgestoven. Enkele heidevelden zijn uitgestoven, waardoor keileem aan de oppervlakte komt.

Centraal gelegen binnen het bos ligt het heideveld Blauwe Stientjes (circa 13 ha). Daarnaast liggen aan de zuidkant nog een aantal kleinere heidevelden. Grenzend aan de noordwestkant van de Blauwe Stientjes ligt een ven. Verder is een ven te vinden aan de zuidkant, genaamd de Haulerpoel. (Figuur 2). Het westelijk deel wordt van noord naar zuid doorkruist door de Haulervaart.

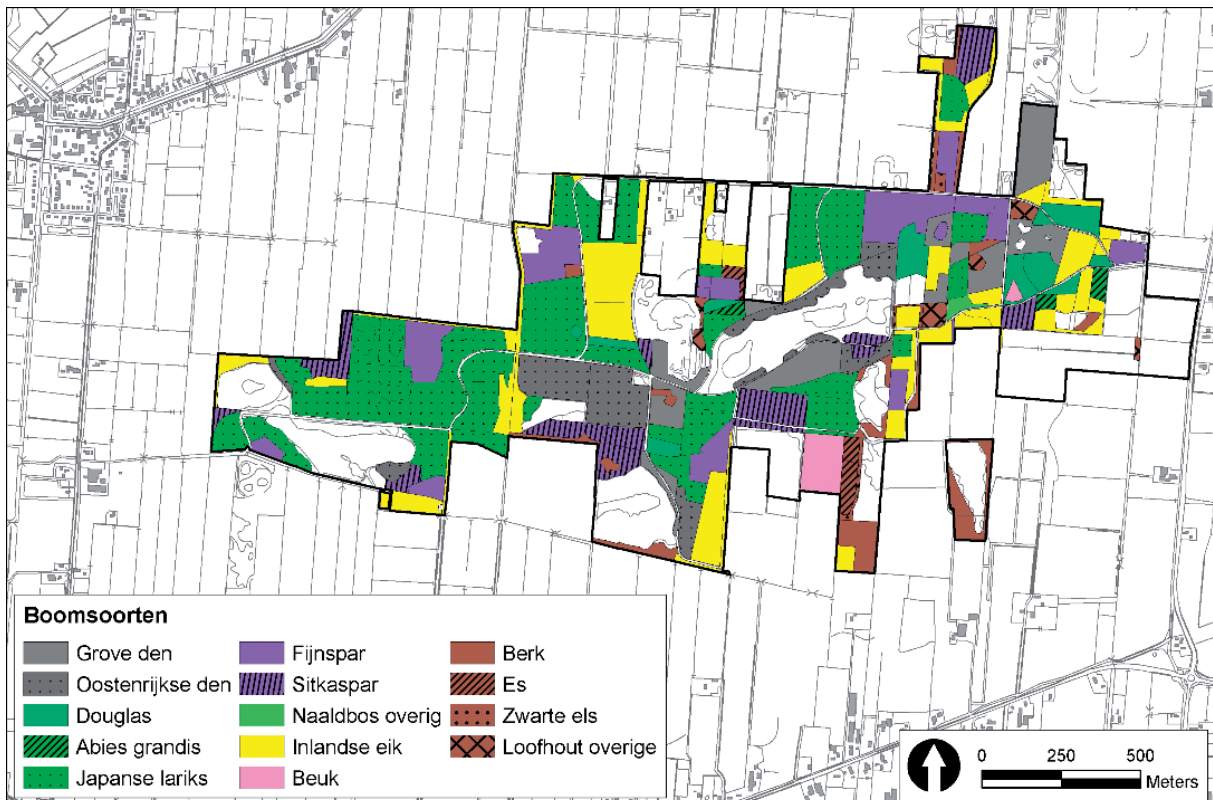
In figuur 3 is de indeling van het Blauwe Bos naar hoofdboomsoorten aangegeven. De meest voorkomende hoofdboomsoorten binnen de gekarteerde terreindelen zijn Japanse Lariks (32%), Eik (18%), Fijnspar (11%), Grove Den (9%), Oostenrijkse Den (8%), Sitka Spar (8%) en Douglas (5%). Beuk, Es, Abies Grandis, Zwarte Els en overige naald- en loofhoutsoorten beslaan elk minder dan 2% van het bosoppervlak.



*Figuur 1. Overzichtskartaal van het Blauwe Bos, met de meest gebruikte toponiemen.*



Figuur 2. Indeling naar terreintypen in het Blauwe Bos.



Figuur 3. Indeling naar hoofdboomsoorten in het Blauwe Bos.

Het Blauwe Bos is voormalig heidegebied dat voornamelijk in de jaren vijftig werd beplant, de oudste bomen stammen uit 1850 (Quist 1992). Globaal gesproken is het bos aan de oostkant ouder en gevarieerder dan aan de westkant. Aan de westkant domineert Japanse Lariks, afgewisseld met Fijnspar, Sitkaspar en Zomereik. In het oostelijke deel is meer loofhout aanwezig, alhoewel naaldhout ook hier

overheersend is. Grove Den, Douglas en Zomereik worden hier afgewisseld met voornamelijk Japanse Lariks, Fijnspar, Sitkaspar, Abies Grandis en Beuk. Ook het centrale deel rondom de Blauwe Stientjes, de woningen en de Haulerpoel is gevarieerder dan aan de westkant, alhoewel de verschillende boomsoorten hier grotere oppervlakten bestrijken dan in het oostelijke deel.



*Heideveld de Blauwe Stientjes.*



### 3. Materiaal en methode

#### 3.1. Doel van de kartering

Periodiek worden in de terreinen van Staatsbosbeheer ornithologische basiskarteringen uitgevoerd. Met dergelijke karteringen worden de verspreiding en aantallen van broedvogels vastgelegd, inzichtgevend in aantalsontwikkelingen en effecten van het beheer. De resultaten worden o.a. gebruikt ten behoeve van interne kwaliteitsbeoordelingen (evaluaties en planning van toekomstig beheer). In dit kader werd in het voorjaar van 2009 het Blauwe Bos geïnventariseerd. Dit had als doel een volledig beeld te krijgen van de Rode Lijstsoorten (Hustings *et al.* 2004), zeldzame soorten (van Dijk *et al.* 2004) en schaarse broedvogels (van Dijk 2004) binnen het gebied. Eerdere soortgelijke karteringen werden verricht in 1991 (Quist 1992) en 2001 (van Manen 2001). In grote lijnen werden hierbij dezelfde gebiedsgrenzen aangehouden.

#### 3.2. Methodiek

Bij de verzameling en interpretatie van de veldgegevens werd gewerkt aan de hand van richtlijnen uit de BMP-handleiding (van Dijk 2004) van SOVON. In het veld werden waarnemingen genoteerd op topografische kaarten (schaal 1:5.000). De hierop gemaakte notities zijn verwerkt op soortkaarten, welke na afloop van het veldseizoen werden geïnterpreteerd. De waarnemingen van roofvogels werden vergeleken met de resultaten van de roofvogelkarterders.

#### 3.3. Veldwerk

In de periode eind maart-eind juni zijn zeven bezoeken aan het gebied gebracht, waarvan vijf in de (vroeg) ochtend en twee 's avonds. De bezoeken staan vermeld in tabel 1.

In totaal werden 39 uur en vijftien minuten in de kartering geïnvesteerd, ofwel 2355 minuten. Omgerekend bedroeg dit 11,1 minuten per hectare. Dit is meer dan de tijdsinvestering in 2001 (9 minuten per hectare, met één avond/nachtbezoek, van Manen 2001), maar ligt lager dan de kartering in 1991 (21,5 minuten per hectare, Quist 1992).

Met de ochtendbezoeken werd globaal rond zonsopgang aangevangen. Tijdens de eerste twee bezoeken was dat wat later, bij de daaropvolgende bezoeken iets eerder. Bij de route werd steeds zoveel mogelijk rekening gehouden met pieken in zangactiviteit van de in die periode meest actieve soorten. De gevolgde route liep over de wandel-, fiets- en zandpaden. Dit werd afwisselend te voet en per vouwfiets gedaan. Wanneer nodig werd daarvan afgeweken, voor een gebiedsdekkend beeld en om bij waarnemingen een hogere broedzekerheid te verkrijgen (bijvoorbeeld nestvondst). Tijdens elk bezoek werd op een ander punt gestart, zodat alle terreindelen minstens eenmaal in de vroege ochtend zijn bezocht. Tijdens de schemer- en avondbezoeken is gericht gezocht naar uilen, Nachtzwaluw en Houtsnip. Hierbij werd geen gebruik gemaakt van geluidsdragers om ze op te sporen.

#### 3.4. Dataverwerking

De geïnterpreteerde soortkaarten zijn gedigitaliseerd in WSN (GIS-invoermodule via de SOVON-website). Een stip vormt in principe het centrum van een territorium, tenzij een nestvondst of hoogste broedcode een realistischer beeld gaf (bijlage I). Voor de trendbeschrijving in hoofdstuk 4 zijn de stippenkaarten uit 2009 vergeleken met de karteringen in 1991 en 2001, rekening houdend met de geïnventariseerde oppervlakte.

**Tabel 1.** Bezoekdata in het Blauwe Bos in 2009 met vermelding van telomstandigheden.

Datum	Begin	Eind	Totaal	Telomstandigheden
24 maart	7:50	13:50	7:00	half bewolkt, enkele buien, NNW 2-5, 2-7 °C
05 april	20:50	23:00	2:10	onbewolkt, WZW 2-3, maan 84%, 8 °C
21 april	6:50	13:40	6:50	begin met mist, half bewolkt, droog, N 2-3, 4-15 °C
10 mei	5:45	13:10	6:25	half bewolkt, droog, NNO 2, 5-16 °C
29 mei	04:45	12:30	7:45	onbewolkt, NO 3-4, 5-16 °C
08 juni	05:25	12:45	7:20	zwaar bewolkt, droog, NW 2-3, 11-18 °C
20 juni	22:25	00:10	1:45	zwaar bewolkt, enige buien in avond, WNW 2, maan 6%, 13 °C
			39:15	

### 3.5. Weer

Het weer is van invloed op de (territoriale) activiteit van vogels en daardoor ook op de doelmatigheid van het inventariseren. Daarom wordt een korte beschrijving van het weer gegeven in de periode maart-juni. In tabel 1 staan de weersomstandigheden tijdens de bezoeken, in tabel 2 zijn een aantal landelijk gemeten weersvariabelen samengevat (bron: KNMI).

De bezoeken vonden steeds plaats tijdens goede weersomstandigheden. Behalve bij het eerste bezoek (enkele buien en later op de ochtend een krachtige wind), stond er steeds een zwakke tot matige wind en was het droog.

Landelijk gezien lag de temperatuur in alle maanden boven het langjarig gemiddelde. Strenge vorst ontbrak in maart, verder verliep deze maand tamelijk rustig en zonnig. April verliep warm en droog, waardoor de vegetatiegroei snel op gang kwam. Qua temperatuur was het landelijk gemiddelde in deze maand zelfs het op één na hoogste sinds de start van de metingen in 1706. Mei was warm en nat. Vooral in het noorden en westen van Nederland viel veel neerslag. In het noorden bleef de temperatuur met een gemiddelde van onder de 12 graden duidelijk wat achter. Juni was tamelijk warm en zonnig. Het was opvallend droog (max. 45 mm neerslag) in grote delen van Fryslân, terwijl in andere delen van het land op veel plaatsen meer dan 75 mm werd afgetapt. Tropische dagen kwamen niet voor.

**Tabel 2.** Enkele weersvariabelen (Nederlands gemiddelde) in de periode maart-juni 2009, op basis van het KNMI. Ref. staat voor de referentie waarden (langjarig gemiddelde).

	Gem. temp °C	Ref	Neerslag in mm	Ref	Zonneschijn in %	Ref	Wind (m/s)	Ref
Maart	6,1	5,6	53	65	41	31	4,8	5,4
April	11,7	8,0	22	44	54	39	3,8	4,9
Mei	13,5	12,3	67	57	51	43	4,8	4,5
Juni	15,4	14,9	55	71	50	38	4,0	4,4

## 4. Resultaten

### 4.1. Soorten en aantallen

In het Blauwe Bos zijn in het voorjaar van 2009 in totaal vijftig soorten broedvogels vastgesteld, waarvan er 38 integraal werden gekarteerd (tabel 3). Hiervan staan er drie op de Rode Lijst van de Nederlandse broedvogels (Hustings *et al.* 2004). Soorten die wel als broedvogel zijn vastgesteld, maar waarvan het aantal territoria niet werd bepaald zijn Houtduif, Winterkoning, Heggemus, Roodborst, Merel, Tjiftjaf, Fitis, Goudhaan, Zwarte Mees, Pimpelmees, Koolmees en Vink. Witte Kwikstaart, Huismus, Ringmus en Spreeuw broedden bij de huizen grenzend aan het SBB-eigendom.

### 4.2. Vergelijking met eerdere karteringen

De oppervlakte aan onderzocht terrein bij de drie integrale karteringen van 1991, 2001 en 2009 is vrijwel gelijk. Er zijn echter wel verschillen in de gebiedsdelen die in de betreffende jaren werden onderzocht. Om de resultaten van de drie karteringen onderling te kunnen vergelijken zijn de stippenkaarten uit de drie jaren vergeleken, waarbij alleen de aantallen zijn meegerekend uit de gebiedsdelen die in alle drie jaren werden geïnventariseerd (tabel 4).

Bij een reeks van drie karteringen worden een aantal ontwikkelingen binnen de broedvogelstand merkbaar, alhoewel het belangrijk is om te bedenken dat het steeds momentopnamen betreft. Slobeend, Kuifeend, Holenduif, Fazant, Zomertortel, Ransuil en Groene specht waren ten tijde van de kartering in 2001 reeds uit het Blauwe Bos verdwenen. Daarnaast laten Wilde eend, Sperwer, Torenavalk, Tuinfluiter, Grauwe Vliegenvanger, Staartmees, Matkop, Kuifmees en Goudvink sinds 1991 een duidelijke achteruitgang zien. Kruisbek en Grote Kruisbek waren alleen in 1991 aanwezig.

Soorten met een duidelijke toename zijn Grasmus, Zwartkop en Geelgors. Nieuw ten opzichte van de eerdere karteringen zijn Wespandief, Waterral, Houtsnip, Bosuil en Fluiter. Havik, Boompieper, Grote lijster, Glanskop, Appelvink en waarschijnlijk Buizerd zijn soorten die een stabiele trend vertonen sinds 1991. Daarnaast ligt het aantal Boomklevers sinds 2001 op ongeveer gelijke grootte. Het aantal van Grote Bonte Specht, Gekraagde Roodstaart en Boomkruiper lag in 2001 (een stuk) lager dan in 1991, in 2009 werden echter weer hogere aantallen vastgesteld.

**Tabel 3.** Vastgestelde soorten en aantallen territoria, inclusief dichtheden per 100 ha, in het Blauwe Bos in het voorjaar van 2009. Rode Lijstsoorten zijn vet weergegeven.

Soort	N	N/100 ha	Soort	N	N/100 ha
Dodaars	1	0,5	Tuinfluiter	10	4,7
Wilde Eend	3	1,4	Zwartkop	43	20,3
Wespandief	1	0,5	Fluiter	1	0,5
Havik	2	0,9	Vuurgoudhaan	1	0,5
Sperwer	1	0,5	<b>Grauwe Vliegenvanger</b>	4	1,9
Buizerd	5	2,4	Bonte Vliegenvanger	1	0,5
Waterral	1	0,5	Staartmees	9	4,2
Meerkoet	1	0,5	Glanskop	3	1,4
Houtsnip	1	0,5	<b>Matkop</b>	8	3,8
<b>Koekoek</b>	1	0,5	Kuifmees	1	0,5
Bosuil	1	0,5	Boomklever	6	2,8
Grote Bonte Specht	16	7,5	Boomkruiper	25	11,8
Kleine Bonte Specht	2	0,9	Vlaamse Gaai	9	4,3
Boompieper	27	12,7	Groenling	1	0,5
Gekraagde Roodstaart	4	1,9	Putter	3	1,4
Zanglijster	25	11,8	Goudvink	3	1,4
Grote Lijster	6	2,8	Appelvink	5	2,4
Kleine Karekiet	1	0,5	Geelgors	11	5,2
Grasmus	8	3,8	Rietgors	4	1,9

**Tabel 4.** Vastgestelde soorten en aantallen territoria die werden gevonden bij de karteringen in 1991, 2001 en 2009, op basis van de in alle jaren geïnventariseerde gebiedsdelen. Soorten van de Rode Lijst (Hustings et al. 2004) zijn vet weergegeven. N.g. staat voor niet geteld.

Soort	1991	2001	2009	Soort	1991	2001	2009
Dodaars	0	1	1	Kleine Karekiet	1	2	1
Wilde Eend	18	8	2	<b>Spotvogel</b>	0	1	0
<b>Slobeend</b>	1	0	0	Grasmus	1	4	8
Kuifeend	5	0	0	Tuinfluit	14	n.g.	9
Wespendief	0	0	1	Zwartkop	14	21	41
Havik	2	2	2	Fluiter	0	0	1
Sperwer	4	2	1	Vuurgoudhaan	0	2	1
Buizerd	4	7	5	<b>Grauwe Vliegenvanger</b>	9	7	4
Torenvalk	2	1	0	Bonte Vliegenvanger	1	3	1
Fazant	2	0	0	Staartmees	16	14	8
Waterral	0	0	1	Glanskop	3	4	3
Waterhoen	0	1	0	<b>Matkop</b>	29	13	7
Meerkoet	5	1	1	Kuifmees	7	6	1
Kievit	1	0	0	Boomklever	0	5	6
Houtsnip	0	0	1	Boomkruiper	26	14	24
Holenduif	5	0	0	Kauw	1	n.g.	0
<b>Zomertortel</b>	4	0	0	Groenling	3	7	1
<b>Koekoek</b>	0	1	1	Putter	0	2	2
Bosuil	0	0	1	<b>Kneu</b>	n.g.	1	0
<b>Ransuil</b>	7	0	0	(Kleine) Barmsijs	1	0	0
<b>Groene Specht</b>	2	0	0	Kruisbek	8	0	0
Grote Bonte Specht	28	12	16	Grote Kruisbek	1	0	0
Kleine Bonte Specht	0	0	2	Goudvink	10	5	2
Boompieper	25	23	27	Appelvink	7	5	5
Gekraagde Roodstaart	4	1	4	Geelgors	6	7	11
Zanglijster	n.g.	27	22	Rietgors	6	1	4
Grote lijster	7	5	6				

### 4.3. Soortbesprekingen

#### DODAARS: 1 territorium

Net als in 2001 werd een territorium vastgesteld in de Haulerpoel. Op zowel 21 april als 29 mei was een roepende vogel aanwezig. Ook in de jaren zeventig en tachtig werd al regelmatig een paar gezien, mogelijk was de soort in 1991 afwezig vanwege een voor de soort slecht jaar (Quist 1992).

#### WESPENDEEF: 1 territorium

In 2006 werd voor het eerst een nest gevonden, maar mogelijk was de soort al vanaf 2003 aanwezig in het Blauwe Bos. Vanaf 2006 tot en met 2008 waren de broedgevallen succesvol. In 2009 bleef het bij nestbouw waarbij niet tot eileg werd overgegaan. Er waren waarnemingen van vogels aan de westkant, met enige aanzet tot nestbouw in de vorm van een aantal sparretakjes op een oud nest. Een tweede broedpaar kon echter niet hard worden gemaakt. (R. Riem Vis en V. van Bergen, *pers. med.*). Op de territoriumkaart is een fictieve nestplek aangegeven. Binnen Boswachterij Appelscha is het aantal broedparen sinds eind jaren tachtig stabiel, sindsdien lijkt de soort wel wat talrijker geworden

op de resterende zandgronden in Fryslân, met name rond Koningsdiep, Oranjewoud, Bakkeveen/Duurswouderheide, Blauwe Bos en Beetsterzwaag (Bijlsma et al. 2007).

#### BUIZERD: 5 territoria

De resultaten van de kartering kwamen grotendeels overeen met de resultaten van de roofvogelonderzoekers (R. Riem Vis en V. van Bergen, *pers. med.*). Binnen het Blauwe Bos werden slechts 2 nesten gevonden, beide succesvol. Daarnaast waren drie paren aanwezig waarvan geen nest werd gevonden. In de directe omgeving van het bos waren nog eens drie nesten aanwezig, waarvan twee succesvol.

#### WATERRAL: 1 territorium

Alhoewel de soort niet werd opgemerkt in 1991 en 2001 vormen de rietzomen rondom de Haulerpoel een geschikte broedplek, echter in een regio met relatief weinig broedhabitat. Op 8 juni werd een territoriale vogel nabij de plas gehoord. In ieder geval eind jaren tachtig werd ook een Waterral gehoord in de omgeving van de Haulerpoel (Quist 1992).



**HOUTSNIP: 1 territorium**

In de late avond van 20 juni vloog een vogel over het centrale heideveld de Blauwe Stientjes. In 1991 werd de soort ook opgemerkt. Toen was waarschijnlijk sprake van een doortrekker omdat de waarneming in maart (ruim voor datumgrenzen) werd gedaan. Toch is de soort niet nieuw aanwezig als broedvogel. In de jaren tachtig werden baltsende vogels gezien (Quist 1992). Landelijk wordt de trend als stabiel beoordeeld, op de noordelijke zandgronden (met name Drenthe) is sinds 1990 echter sprake van een matige toename (van Dijk *et al.* 2009). Hierbij kan verwacht worden dat de soort ook aan de rand van het verspreidingsgebied, zoals in het Blauwe Bos, enigszins toeneemt.

**BOSUIL: 1 territorium**

Tijdens het nachtbezoek op 5 april en in de vroege ochtend van 8 juni werd een roepend mannetje gehoord aan de noordrand van het bos. Bij één van de havikshorsten werd een veertje van een jonge Bosuil gevonden (R. Riem Vis en V. van Bergen, *pers. med.*). Het blijft echter onduidelijk of binnen het bos werd gebroed.

**GROTE BONTE SPECHT: 16 territoria**

Tussen de karteringen in 1991 en 2001 werd een fors verschil in aantal territoria gevonden; op basis van dezelfde oppervlaktes in 1991 31 territoria tegenover 15 territoria in 2001. De soort is lastig te inventariseren en het verschil berustte waarschijnlijk op een andere manier van interpretatie van waarnemingen (van Manen 2001). Het aantal van 16 territoria in 2009 ligt wat hoger dan het aantal in de vergelijkbare gekarteerde oppervlakte in 2001 (12 territoria, 1991: 28 territoria). Ook hier kan weer sprake zijn van een waarnemerseffect, maar het tevens denkbaar dat de soort enigszins is toegenomen binnen het ouder wordende bos.

**KLEINE BONTE SPECHT: 2 territoria**

In 2001 werd voor het eerst een territorium vastgesteld. In 2009 ging het om 2 territoria. In Nederland vertoont de soort sinds 1990 een matige toename (indexen NEM, [www.sovon.nl](http://www.sovon.nl)). Ook in het Blauwe Bos is deze toename in lichte mate merkbaar. Door het ouder wordende bos met deels dood hout wordt het gebied aantrekkelijker voor de soort, alhoewel het aandeel van zachte loofhoutsoorten als Berk, Wilg, Els en Populier binnen het bos waarschijnlijk te laag is voor een grotere populatie.

**BOOMPIEPER: 27 territoria**

In alle drie jaren schommelde het aantal Boompiepers rond de 25 territoria, waarbij dus gesproken kan worden van een stabiele trend. Ook de verspreiding in de drie jaren komt goed met elkaar overeen. De soort is met name aanwezig op de bosranden langs de zuidwestelijk en centraal gelegen heidevelden.

Daarnaast werden enkele territoria gevonden langs dieper in het bos gelegen wandelpaden.

**GEKRAAGDE ROODSTAART: 4 territoria**

Het aantal ligt hoger dan in 2001, maar is vergelijkbaar met 1991. In 2001 waren de territoria echter net buiten het in 2009 gekarteerde gebied aanwezig waardoor de aantalsvergelijking enigszins spaak kan lopen. Landelijk ligt de populatie in de periode 1990-2005 op stabiel niveau, met in de laatste 10 jaren een tendens tot matige afname in de bosgebieden, onder andere in Drenthe (van Dijk *et al.* 2007). De soort heeft in Nederland onder meer een voorkeur voor de randen van open naaldbossen (Teixeira 2002). Dit is ook duidelijk te zien aan het voorkomen in het Blauwe Bos, waar binnen de territoria sprake is van een geleidelijke overgang van naaldbosrand naar heide gemengd met andere boomsoorten, zoals met Berk rond de Haulerpoel.

**GRASMUS: 8 territoria**

De Grasmus is fors toegenomen binnen het Blauwe Bos. Dit komt overeen met de landelijke trend, waar de soort sinds 1990 een matige toename laat zien (indexen NEM, [www.sovon.nl](http://www.sovon.nl)). De soort is indicierend voor struwelen, bosranden met struiken en opslag. Opvallend is dat de territoria alleen werden opgemerkt op de heidepercelen aan de zuidwestkant van het bos, waarschijnlijk zijn deze gebiedsdelen door verstruweling aantrekkelijker geworden.

**TUINFLUITER: 10 territoria**

Alhoewel niet gekarteerd in 2001 is het aantal sinds begin jaren negentig duidelijk afgenomen. Een dergelijke afname wordt ook landelijk vastgesteld (van Dijk *et al.* 2009). Vergeleken met de soortkaarten uit 1991 is de soort echter alleen verdwenen uit het oostelijke deel, waar in dat jaar nog 7 territoria aanwezig waren. Dit deel van het bos zal te oud zijn geworden om nog aantrekkelijk habitat te vormen. De meeste territoria werden in 2009 gevonden langs de zuidrand van het bos, op plekken met een struweelrijke bosrand.

**ZWARTKOP: 43 territoria**

Van de gekarteerde soorten is de Zwartkop het meest talrijk. Ook de spectaculaire aantalsontwikkeling van 14 territoria in 1991 naar 41 territoria in 2009 springt eruit. De soort heeft een voorkeur voor jong bos en de struiklagen binnen ouder bos. Binnen het Blauwe Bos zijn vooral territoria aanwezig in de westelijk en centraal gelegen percelen met naaldbos, waarbinnen de ondergroei de laatste jaren waarschijnlijk sterk in ontwikkeling is geweest.

**FLUITER: 1 territorium**

Het territorium is opgevoerd op basis van een zingende vogel op 29 mei in de ondergroei van

een perceel Japanse Lariks. Dit is ogenschijnlijk ongeschikt broedhabitat voor de soort, mogelijk was er sprake van een doortrekker.

**MATKOP: 8 territoria**

Over geheel Nederland zijn de aantallen sinds 1990 gehalveerd (van Dijk *et al.* 2009), binnen het Blauwe Bos is deze afname nog veel sterker geweest. De oorzaken voor de afname op lange termijn hangen waarschijnlijk samen met de samenstelling van de bossen: veroudering, verdroging en verruiging zijn vermoedelijk nadelige factoren (Hustings *et al.* 2004). Ook nestplaatsconcurrentie met andere andere mezen (in het bijzonder Pimpelmees) en/of predatie in de nestjongenfase door Grote Bonte Specht kunnen een rol spelen bij de achteruitgang (van Dijk *et al.* 2009).

**BOOMKLEVER: 6 territoria**

In 1991 ontbrak de soort, maar onder impulsen van de sterk positieve landelijke trend sinds 1990 waren alle percelen met oud loofbos in 2001 reeds bezet (van Manen 2001). Het aantal en de verspreiding is vergelijkbaar met de situatie in 2001.

**GROENLING: 1 territorium**

Op 21 april werden op 4 plekken zingende vogels gehoord, terwijl daarna slechts op 29 mei nog 1 exemplaar zong. Mogelijk was de Groenling dit jaar vroeger actief, maar omdat de datumgrens op 1 mei ligt wordt uitgegaan van 1 territorium.

**GEELGORS: 11 territoria**

Sinds 2001 is de soort toegenomen. Ook landelijk neemt de soort matig toe, met name op de heide- en bosgebieden in Noord-Nederland (van Dijk *et al.* 2009). Binnen het Blauwe Bos heeft de soort net als de Grasmus waarschijnlijk geprofiteerd van verstruweling rond de heidevelden, waarbij de uitbreiding in Drenthe een belangrijke impuls zal hebben gegeven.

#### 4.4. Niet-broedvogels

Tijdens het eerste bezoek op 24 maart zaten twee paartjes Wintertaling in de Haulerpoel. Alhoewel dit een potentiële broedplek is werd de soort daarna niet weer gezien. Ook werd bij het eerste bezoek op het zuidwestelijke heideveld een mannetje Roodborsttapuit waargenomen. Ook deze soort zou hier kunnen broeden, maar was tijdens de bezoeken erna niet meer aanwezig. Kruisbekken werden foeragerend gezien in de Grove Dencomplexen rond de Blauwe Stientjes op 29 mei en 8 juni (telkens 1 exemplaar binnen fusieafstand van 500 meter). Beide datums vallen buiten de datumgrenzen. Het is mogelijk dat territoriale vogels tijdens eerdere bezoeken (binnen de datumgrens) over het hoofd

werden gezien. De soort kan al vroeg in het jaar broeden, maar tegelijkertijd kunnen Kruisbekken in jaren met gunstige zaadzettings in Lariks, Sitka en Douglas alsnog tot eileg overgaan in juli (van Manen 2005). Alleen in 1991 werden 8 territoria van Kruisbek en 2 territoria van Grote Kruisbek aangetroffen (Quist 1992), in de herfst en winter voorafgaand het broedseizoen was echter sprake van een invasie waarna in Nederland van beide soorten een korte opleving in broedgevallen plaatsvond.

#### 4.5. Overige fauna

Tijdens beide nachtbezoeken werd een stinkdier waargenomen. Op 5 april ging het om een volgroeid dier aan de westkant van het bos. Op 20 juni fietste de karteerder bijna over een jong exemplaar heen op een pad in de oostelijke boshelft. In 2003 ontsnapten 10 Gestreepte Stinkdieren (*Mephitis mephitis*) bij een plaatselijke exotenhedelaar in Haule. Sindsdien worden in het Blauwe Bos en omgeving regelmatig exemplaren gemeld, waaronder verkeersslachtoffers en ook zijn waarnemingen gedaan van dieren die soms de confrontatie aangingen met kinderen, honden en zelfs koeien. Vanaf 2005 kwamen de eerste meldingen van onvolwassen dieren, in 2007 werden enkele jongen gezien die achter hun ouder aanliepen. Ook zijn langs de N381 (traject Appelscha-Hoogersmilde) onvolwassen dieren als verkeersslachtoffer gevonden. Het is dus waarschijnlijk dat er voortplanting plaatsvindt. (Dolstra *et al.* 2008).

## 5. Evaluatie

Alhoewel het gevoerde beheer binnen het Blauwe Bos van beslissende invloed is op de ontwikkelingen in de broedvogelstand, kunnen deze in het relatief klein en geïsoleerd gelegen Blauwe Bos tegelijkertijd soms moeilijk los worden gezien van de ontwikkelingen in de bos- en heidegebieden in de wijde omgeving (Drenthe).

Wat betreft vogels met een voorkeur voor bosranden is het aantal Boompiepers en mogelijk ook van Gekraagde Roodstaart stabiel gebleven, terwijl de Geelgors een toename liet zien. Op de meeste plekken waar deze soorten worden gevonden is ook een toename van de struweelminnende Grasmus vastgesteld. Deze trends zijn overeenkomstig met de situatie in de wijde omgeving, maar geven tevens aan dat de randen van de heidevelden in het zuidwestelijke en centrale deel van het Blauwe Bos een geschikt habitat vormen voor deze soorten.

De spectaculaire groei van het aantal Zwartkoppen geeft aan dat de struweellaag vooral binnen de naaldhoutpercelen in het westelijke en centrale deel van het bos tot een rijke ontwikkeling is gekomen. Dat de Tuinfluiter sinds 1991 een neergaande trend lijkt te laten zien ligt in lijn met de landelijke trend, maar het is tevens zo dat het oudere oostelijke deel van het bos te volgroeid is om nog geschikt habitat te vormen. Wat hierop aansluit is dat het aantal Zwartkoppen vergeleken met 2001 niet toegenomen

is binnen dit deel, wat men gezien de positieve landelijke trend wel zou verwachten. Binnen de oudere en loofrijkere percelen in het oostelijk deel is de Boomklever vanaf 2001 in gelijke dichtheid aanwezig. Hiermee zijn direct ook alle voor de soort geschikte gebiedsdelen bezet, een verdere toename in de nabije toekomst lijkt niet in het verschiet. Alhoewel onduidelijk door mogelijke verschillen in interpretatie tussen waarnemers, zal een toename van Grote Bonte Specht en Boomkruiper, en de vestiging van Kleine Bonte Specht, samenhangen met een ouder wordend bos. De afname van Staartmees en Matkop kan ook te maken hebben met een veroudering van het bos, maar omdat de toename van struiklagen in het centrale en westelijke deel juist meer habitat zou moeten creëren lijkt er meer aan de hand te zijn bij deze soorten.

De komst van Wespandief in het oostelijk deel laat zien dat de soort zich ook kan handhaven in een relatief klein bos, en dan ook nog in één van de drukst door recreanten bezochte delen. Wat betreft de andere roofvogels zijn de aantallen van Havik en waarschijnlijk ook Buizerd stabiel. Het aantal Sperwers is echter duidelijk afgenomen, wat ook al in 2001 werd vastgesteld. Net als bij de eerder verdwenen Ransuil hangt dit waarschijnlijk samen met een toegenomen predatiedruk door Havik en in mindere mate Buizerd (van Manen 2001).

## 6. Literatuur

BIJLSMA R.G., BAKKER S., VAN GALEN T., KLEEFSTRA R., MULDER J. & DE VRIES C. 2007. Broedende roofvogels op het Friese vasteland: verspreiding, talrijkheid, trend en voedselkeus. *De Takkeling* 15 (1): 48-72.

VAN DIJK A.J. 2004. Handleiding Broedvogel Monitoring Project (Broedvogelinventarisatie in proefvlakken). SOVON Vogelonderzoek Nederland, Beek-Ubbergen.

VAN DIJK A.J., BOELE A., VAN DEN BREMER L., HUSTINGS F., VAN MANEN W., VAN KLEUNEN A., KOFFIJBERG K., TEUNISSEN W., VAN TURNHOUT C., VOSLAMBER B., WILLEMS F., ZOETEBIER D. & PLATE C.L. 2007. Broedvogels in Nederland in 2005. SOVON-monitoringrapport 2007/01. SOVON Vogelonderzoek Nederland, Beek-Ubbergen.

VAN DIJK A.J., BOELE A., HUSTINGS F., KOFFIJBERG K. & PLATE C.L. 2009. Broedvogels in Nederland in 2007. SOVON-monitoringrapport 2009/01. SOVON Vogelonderzoek Nederland, Beek-Ubbergen.

VAN DIJK A.J., HUSTINGS F. & VAN DER WEIDE M. 2004. Handleiding Landelijk Soortonderzoek Broedvogels. SOVON Vogelonderzoek Nederland, Beek-Ubbergen.

DOLSTRA T., ZEINSTR A. P. & KRAMER B. 2008. Stinkdieren in het Blauwe Bos, aanwinst voor de Friese natuur of... *Twirre* 19 (1): 20-21.

HUSTINGS F., BORGGREVE C., VAN TURNHOUT C. & THISSEN J. 2004. Basisrapport voor de Rode Lijst volgens Nederlandse en IUCN-criteria. SOVON-onderzoeksrapport 2004/13. SOVON Vogelonderzoek Nederland, Beek-Ubbergen.

VAN MANEN W. 2001. Broedvogels van Het Blauwe Bos (object Haule) in 2009. SOVON-inventarisatierapport 2001/20. SOVON Vogelonderzoek Nederland, Beek-Ubbergen.

VAN MANEN W. 2005. Valstrikken en vingerwijzingen bij het inventariseren van broedvogels. Handleiding Soortgerichte Gebiedsinventarisaties Broedvogels. SOVON Vogelonderzoek Nederland, Beek-Ubbergen.

VAN DER PLOEG D.T.E. 1999. *Natuur in Fryslân, 123 gebieden van Staatsbosbeheer*. Friese Pers Boekery, Leeuwarden.

QUIST M. 1991. Broedvogels van het Blauwe Bos in 1991. SOVON rapport 92/11. SOVON Vogelonderzoek Nederland, Beek-Ubbergen.

TEIXEIRA, R.M. 2002. Gekraagde Roodstaart *Phoenicurus phoenicurus* pp. 350-351 in: SOVON Vogelonderzoek Nederland 2002. Atlas van de Nederlandse broedvogels 1998-200. Nederlandse Fauna 5. Nationaal Natuurhistorisch Museum Naturalis, KNNV Uitgeverij & European Invertebrate Survey-Nederland, Leiden.



## Bijlage I. Verspreidingskaarten van integraal gekarteerde broedvogels